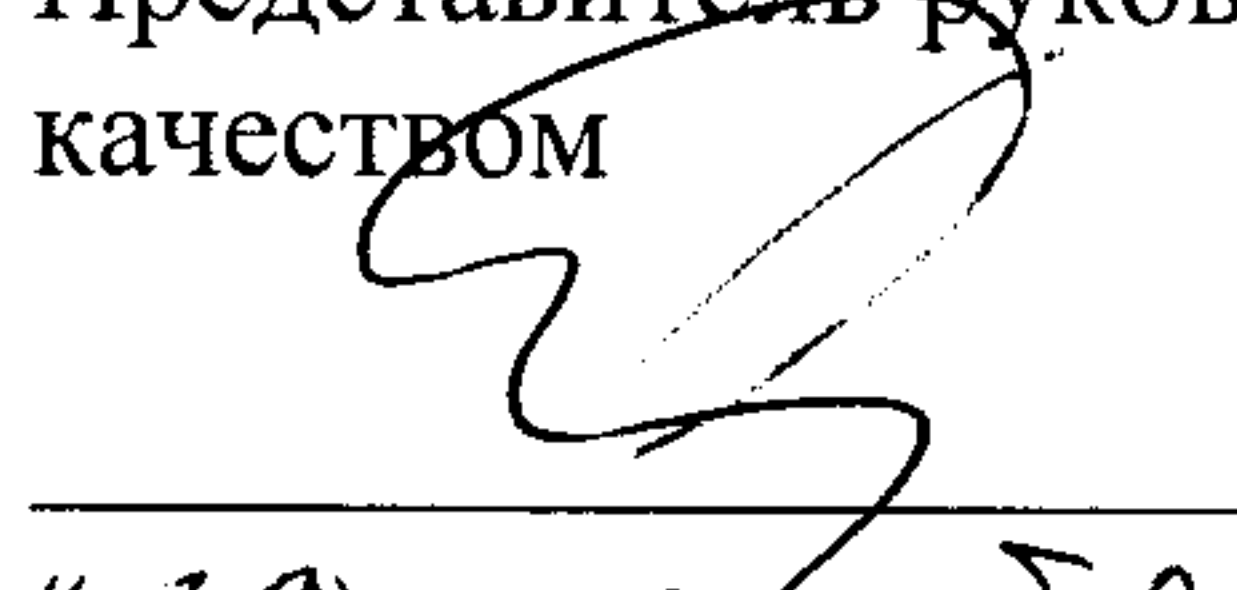


Положение о Предуниверситарии «Национального исследовательского ядерного университета «МИФИ»

УТВЕРЖДАЮ	
Ректор НИЯУ МИФИ	
	М.Н. Стриханов
« <u> </u> »	2013 г.
Положение вступает в силу с	
« <u> 1 </u> »	2013 г.

**Положение о Предуниверситарии
Национального исследовательского ядерного университета
«МИФИ»**

СОГЛАСОВАНО
Представитель руководства по управлению качеством

Весна Е.Б.
« <u>30</u> » <u> </u> 2013 года

Положение о Предуниверситарии «Национального исследовательского ядерного университета «МИФИ»

ЛИСТ РЕГИСТРАЦИИ ИЗМЕНЕНИЙ

№ редакции документа	Описание изменений	Автор	Дата вступления в действие

1. Общие положения

1.1. Предуниверситарий НИЯУ МИФИ (далее Предуниверситарий) создан в рамках Пилотного проекта Департамента образования города Москвы по организации профильного обучения в федеральных государственных образовательных организациях высшего образования (постановление Правительства Москвы № 566-ПП).

1.2. Предуниверситарий является структурным подразделением Национального исследовательского ядерного университета «МИФИ» (далее «Университет»), осуществляющим обучение школьников по образовательным программам основного общего, среднего общего и дополнительного образования.

1.3. В состав Предуниверситария входят «Университетский лицей НИЯУ МИФИ №1511» и «Университетский лицей НИЯУ МИФИ №1523» (далее университетские лицеи), Центр довузовской подготовки НИЯУ МИФИ, Центр технологической поддержки образования НИЯУ МИФИ, профильные классы подшефных школ НИЯУ МИФИ и др.

Полное наименование – Предуниверситарий «Национального исследовательского ядерного университета «МИФИ»

Сокращенное наименование – «Предуниверситарий НИЯУ МИФИ».

1.4. Решение об организации, ликвидации и переименовании Предуниверситария принимается ректором НИЯУ МИФИ и оформляется приказом по Университету.

1.6. В своей деятельности Предуниверситарий руководствуется ФЗ «Об образовании в Российской Федерации», государственными нормативными документами, регламентирующими образовательную деятельность (лицензии, аттестационные и аккредитационные документы, Государственные образовательные стандарты), Уставом Университета, Коллективным договором между Университетом и коллективом НИЯУ МИФИ, Политикой Университета в области качества, Правилами внутреннего трудового распорядка Университета, внутренними нормативными и распорядительными документами Университета и настоящим Положением.

2. Основные цели и задачи Предуниверситария НИЯУ МИФИ

2.1. Миссией Предуниверситария является создание инновационной системы непрерывного многоуровневого профильного обучения школьников как части единой университетской системы подготовки инженерных кадров, обеспечивающей качество инженерного образования мирового уровня.

Миссия обеспечивается:

- созданием саморазвивающейся социально-педагогической системы, гарантирующей учащимся специализированную профильную физико-математическую и общекультурную подготовку, адаптацию обучающихся к жизни в обществе, к изменяющимся условиям социума, воспитание гражданственности, трудолюбия, уважения к правам и свободам человека, любви к окружающей природе, Родине, семье, стремления к здоровому образу жизни;
- созданием условий для формирования творческой и интеллектуально развитой личности, обладающей основами научно-технического мышления, способной к продолжению образования в области естественно-математических наук, овладению профессиональными знаниями и навыками в Университете;
- привлечением к обучению школьников высококвалифицированных работников из числа профессорско-преподавательского состава университета, совершенствованием структуры и содержания образовательных программ, использованием современных методов обучения (включая дистанционные), информационных технологий на всех этапах образовательного процесса, созданием единого образовательного пространства подготовки абитуриентов Университета;
- постоянным совершенствованием материально-технической базы учебного процесса путем приобретения современного научного и учебного оборудования, развитием инфраструктуры технологической поддержки образования, поддержкой инновационного творчества и предпринимательских инициатив молодежи; созданием ресурсной базы повышения технологической грамотности обучающихся;
- созданием системы выявления и поддержки талантливой молодежи, проявившей способности и интерес к получению образования по инженерно-техническим направлениям;
- систематическим проведением внутренних проверок качества обучения с целью оценки его эффективности и определения путей совершенствования.

2.2. Основными целями и задачами Предуниверситария являются:

- формирование у школьников современного научного мировоззрения, устойчивой мотивации к профессиональной деятельности в высокотехнологичных отраслях экономики, позитивного отношения к инженерным профессиям, популяризация в молодежной среде достижений современной науки и наукоемких технологий, пропаганда инновационной, научной и инженерно-технической деятельности;
- обеспечение успешной адаптации учащихся к продолжению обучения в Университете, реализация принципа непрерывности основного общего, среднего общего и высшего образования;

- поддержка научно-технического творчества молодежи, формирование и развитие у обучающихся навыков научно-исследовательской деятельности, расширение исследовательского компонента образовательных программ за счет использования лабораторий университета для проектной работы школьников, включение школьников в научно-исследовательскую деятельность Университета, в работу молодежных инжиниринговых центров, в международные молодежные исследовательские и образовательные проекты;
- выявление и развитие творческих способностей обучающихся, воспитание трудолюбия и высоких нравственных принципов в интересах личности, общества, государства, обеспечение охраны здоровья, создание благоприятных условий для разностороннего развития личности, в том числе возможности удовлетворения потребности обучающегося в самообразовании и получении дополнительного образования.

3. Функции и виды деятельности Предуниверситария

3.1. Для достижения целей деятельности Предуниверситарий осуществляет следующие основные виды деятельности:

- реализация общеобразовательных программ основного общего образования и среднего общего образования в соответствии с федеральными государственными образовательными стандартами, обеспечивающих углубленную подготовку обучающихся по предметам естественно-математического, технологического и социально-экономического профилей;
- организация научно-исследовательской и проектной работы учащихся, проведение практик в лабораториях университета, привлечение учащихся к различным формам научных исследований;
- организация интеллектуальных соревнований и конкурсов для талантливой молодежи;
- реализация дополнительных образовательных программ научно-технической, спортивно-технической, культурологической, физкультурно-спортивной, туристско-краеведческой, эколого-биологической, военно-патриотической, социально-педагогической, социально-экономической, естественнонаучной, художественно-эстетической направленности;
- профориентационная работа с учащимися;
- методическое обеспечение профильной подготовки школьников разработка и внедрение учебных планов и программ, методических рекомендаций, учебников и учебных пособий для учителей;

- организация и проведение мероприятий по аттестации, наградной культуры учителей в соответствующих структурах города Москвы (ГАУ МЦКО, МИОО и др.);
- организация и проведение мероприятий по повышению квалификации учителей, проведение методических семинаров по вопросам организации учебной работы, исследовательской (проектной) деятельности учащихся, контроля самостоятельной работы учащихся и др., изучение и распространение передового педагогического опыта.

4. Управление Предуниверситарием

Общее руководство деятельностью Предуниверситария осуществляет ректор Университета, курирует деятельность Предуниверситария проректор по учебно-методической работе, непосредственное управление Предуниверситарием осуществляет директор, назначаемый приказом ректора Университета.

5. Структура Предуниверситария и основные функции структурных подразделений

5.1. В состав Предуниверситария входят:

- Университетский лицей НИЯУ МИФИ №1511
- Университетский лицей НИЯУ МИФИ №1523
- Центр довузовской подготовки НИЯУ МИФИ
- Центр технологической поддержки образования НИЯУ МИФИ
- Профильные классы подшефных школ НИЯУ МИФИ
- Исследовательские лаборатории в школах и лицеях

Структура Предуниверситария представлена в Приложении №1.

5.2. Университетские лицеи:

- реализуют образовательные программы основного общего, среднего общего образования, обеспечивая углубленную подготовку обучающихся по предметам естественно-математического, технологического и социально-экономического профилей;
- реализуют образовательные программы дополнительного образования;
- участвуют в реализации городских сетевых программ профильного обучения;
- проводят профориентационную работу среди учащихся;
- организуют проектную деятельность учащихся;
- организуют проведение конкурсов и интеллектуальных соревнований среди учащихся;
- организуют проведение мероприятий по повышению квалификации учителей.

Научно-методическое обеспечение образовательного процесса в лицеях осуществляется методическими советами университетских лицеев и общеобразовательными кафедрами Университета.

Прием в университетские лицеи осуществляется на основании конкурсного отбора приемной комиссией Университета. Условия приема регулируются отдельным Положением о приеме в университетские лицеи НИЯУ МИФИ.

Организация деятельности, управления и образовательного процесса в университетских лицеях регулируется отдельным Положением об университетском лицее НИЯУ МИФИ.

По окончании обучения в университетских лицеях выпускнику выдается документ государственного образца об образовании соответствующего уровня.

5.3. Центр довузовской подготовки НИЯУ МИФИ совместно с управлением организации учебной деятельности и обеспечения приема в университет учебного департамента:

- организует работу профильных кружков и центров научно-технического творчества молодежи в Предуниверситарии и в школах-партнерах Университета;
- реализует программы дополнительного образования на подготовительных курсах Университета;
- проводит профориентационную работу среди учащихся школ города Москвы и других регионов РФ;
- организует практику учащихся на кафедрах и лабораториях Университета;
- организует обучение учащихся в Сетевой школе НИЯУ МИФИ;
- проводит летние школы для учащихся Предуниверситария и учащихся школ-партнеров Университета;
- организует интеллектуальные соревнования для учащихся.

Научное и учебно-методическое обеспечение образовательного процесса осуществляется силами общеобразовательных кафедр университета, учебный процесс ведут преподаватели Университета.

Организация учебного процесса в Центре довузовской подготовки НИЯУ МИФИ регулируется отдельным Положением о Центре довузовской подготовки НИЯУ МИФИ.

Успешно прошедшим обучение по дополнительным образовательным программам в Центр довузовской подготовки НИЯУ МИФИ выдается удостоверение утвержденного образца об окончании подготовительных курсов НИЯУ МИФИ.

5.4. Центр технологической поддержки образования НИЯУ МИФИ:

- проводит обучение учащихся Предуниверситария и учащихся школ-партнеров Университета современным высоким технологиям, методам прототипирования, моделирования и бизнес прогнозирования

- (лабораторные, практические, демонстрационные, дистанционные занятия на базе уменьшенной копии умного производства полного цикла);
- создает условия для активного привлечения учащихся к научным исследованиям, конструкторской и проектной работе;
 - организует и принимает участие в ученических научных конкурсах, семинарах, конференциях;
 - обеспечивает проведение инициативных исследований по разработке и реализации отдельных научных предложений, а также поисковых исследований по принципиально новым научным направлениям;
 - планирует и организует участие учащихся в международных программах, проектах, грантах, научных конкурсах, семинарах, конференциях, конгрессах.
 - обеспечивает развитие инфраструктуры технологической поддержки образования, инновационного творчества и предпринимательских инициатив молодежи.

Порядок организации занятий обучающихся в Центре технологической поддержки образования НИЯУ МИФИ регулируется отдельным Положением о Центре технологической поддержки образования НИЯУ МИФИ

5.4. Профильные классы подшефных школ НИЯУ МИФИ реализуют образовательные программы основного общего, среднего общего и дополнительного образования с углубленной физико-математической подготовкой.

Профильные классы в подшефных школах и лицеях НИЯУ МИФИ организуются на основании договоров о сотрудничестве при условии участия Университета в формировании профиля обучения, учебного плана и программ профильного обучения, участия преподавателей Университета в учебном процессе, а также привлечении учащихся к проектной и научно-исследовательской деятельности на базе кафедр и лабораторий Университета.

Научно-методическое обеспечение образовательного процесса в профильных классах осуществляется общеобразовательными кафедрами Университета.

Прием обучающихся в профильные классы осуществляется на основании конкурсного отбора приемной комиссией Университета.

5.5. Исследовательские лаборатории в школах-партнерах и лицеях Университета используются для обучения школьников основам ведения экспериментальной исследовательской работы, организации проектной и научно-исследовательской деятельности, реализации масштабных межшкольных проектов по проведению сетевых (дистанционных) экспериментов.

Научно-методическое обеспечение проведения экспериментов и исследовательских работ осуществляется общеобразовательными кафедрами, лабораториями, научными и инновационными центрами Университета.

5.6. Непосредственное руководство входящими в Предуниверситарий университетскими лицами и другими структурными подразделениями осуществляют их руководители, назначаемые приказом ректора Университета. Функции и полномочия руководителей определяются положениями о структурных подразделениях Предуниверситария.

6. Имущество и финансовое обеспечение деятельности Предуниверситария НИЯУМИФИ

6.1. Для осуществления финансовой деятельности Предуниверситарию выделяются субсчета.

6.2. Финансирование Предуниверситария осуществляется из средств субсидий Департамента образования города Москвы, средств Университета на материальное-техническое обеспечение образовательного процесса, содержание имущества, коммунальные платежи, текущий и капитальные ремонты, благоустройство, а также доходов Предуниверситария, полученных от осуществления приносящей доходы деятельности.

6.3. Для обеспечения своей деятельности Предуниверситарий использует учебно-лабораторную, научную, информационную, производственную и материально-техническую базу Университета. Конкретные площади закрепляются за Предуниверситарием приказом ректора. Учебные аудитории используются в порядке, установленном в Университете. Предуниверситарий для своей деятельности использует недвижимое имущество, находящееся в оперативном управлении НИЯУ МИФИ.

6.3. Сотрудникам Предуниверситария устанавливаются доплаты и надбавки, которые фиксируются в трудовом договоре в виде повышающего коэффициента к окладу. Ставки заработной платы учителям университетских лицеев устанавливаются из расчета 18 часов в неделю. Учителя Предуниверситария имеют право на льготы, установленные трудовым законодательством РФ.

6.4. Предуниверситарий вправе осуществлять следующие виды деятельности, приносящие доход, не относящиеся к основным видам деятельности, для достижения целей Предуниверситария:

6.4.1. Оказание платных дополнительных образовательных услуг:

- ускоренное освоение курсов и циклов дисциплин (ускоренные годовые курсы по предметам: алгебра, алгебра и начала анализа, иностранные языки, биология, экология, геометрия, история, экономика, право, литература, информатика и информационно-компьютерные технологии, обществознание, русский язык, география, физика, химия);

- углубленное изучение предметов (алгебра, алгебра и начала анализа, иностранные языки, биология, экология, геометрия, история, экономика,

право, литература, информатика и информационно-компьютерные технологии, обществознание, риторика, русский язык, география, физика, химия);

- дополнительная физическая подготовка, занятия в секциях: футбол, хоккей, аэробика, подвижные игры, оздоровительно-гигиеническая гимнастика, волейбол, самооборона без оружия, спортивные бальные танцы, шахматы, спортивно-патриотический клуб;

- дополнительная подготовка в кружках: основы программирования, компьютерное моделирование, научно-техническое творчество, математические методы в экономике; химия и общество, наномир и др.;

- консультации педагога-психолога.

6.4.2 Осуществление приносящей доход деятельности:

- оказание платных спортивно-оздоровительных услуг;

- учебно-производственная деятельность;

- специальные работы по договорам;

- выполнение работ (оказание услуг) по государственным контрактам;

-издательско-полиграфическая деятельность, тиражирование и реализация учебной, учебно-методической, печатной, аудиовизуальной продукции, информационных и других материалов;

- организация и проведение конференций, семинаров и других научно-организационных и научно-практических мероприятий, в т.ч. международных;

- информационные, экспертные и консультационные услуги.

6.5. Предуниверсарий при наличии лицензии может проводить профессиональную подготовку обучающихся по договорам с организациями в качестве дополнительной образовательной услуги, в том числе за плату. Профессиональная подготовка в Предуниверсарии проводится только с согласия обучающихся и их родителей (законных представителей).

7. Права и ответственность сотрудников и учащихся

7.1. Работники Предуниверситария пользуются правами и льготами, предусмотренными законодательством для работников образовательных организаций, осуществляющими образовательную деятельность по реализации образовательных программ среднего общего образования.

7.2. Права и ответственность педагогических работников, учебно - вспомогательного персонала и других категорий работников Предуниверситария определяются Уставом Университета, Правилами внутреннего трудового распорядка, настоящим Положением и должностными инструкциями.

7.3. Права и ответственность обучающихся в Предуниверситарии определяются Уставом Университета, Правилами внутреннего распорядка структурных подразделений Предуниверситария.

8. Взаимодействия

Для организации работы по основным направлениям деятельности Предуниверситарий взаимодействует со службами и подразделениями Университета.

8.1. Взаимодействие с учебным департаментом - взаимодействие по организации учебного процесса и учебно-методической работе.

Предуниверситарий передает:

- проекты новых учебных планов по основным образовательным программам;
- проекты новых учебных планов по образовательным программам дополнительного общего образования;
- проект реестра цен по дополнительным образовательным услугам;
- служебные записки по выделению аудиторного фонда;
- данные для заполнения базы данных показателей госаккредитации;
- проекты приказов о зачислении обучающихся на различные образовательные программы.

Предуниверситарий получает:

- согласованные учебные планы по основным образовательным программам;
- согласованные учебные планы по образовательным программам дополнительного общего образования;
- утвержденный реестр цен по дополнительным образовательным услугам;
- выделенный аудиторный фонд;
- сведения о плановых цифрах приема;
- приказы о зачислении/отчислении обучающихся по всем образовательным программам;
- контракты о почасовой оплате труда преподавателей.

8.2. Взаимодействие с организационно-правовым департаментом - взаимодействие по кадровым вопросам.

Предуниверситарий передает:

- служебные записки о поощрении работников Предуниверситария, наградные листы, в том числе для представления в подразделения Департамента образования города Москвы;
- служебные записки о привлечении работников Предуниверситария к дисциплинарной ответственности, акты, объяснительные записки (не позднее, чем через 14 календарных дней со дня совершения проступка);
- графики очередных отпусков сотрудников Предуниверситария (до декабря текущего года на следующий календарный год).

Предуниверситарий получает:

- копии приказов о приеме на работу и увольнении сотрудников;
- копии приказов о предоставлении очередных отпусков.

8.3. Взаимодействие с департаментом экономического развития - взаимодействие по финансовым вопросам.

Предуниверситарий передает:

- заключенные договора со слушателями по всем образовательным программам;
- проекты приказов о зачислении/отчислении слушателей по всем образовательным программам;
- проекты контрактов о почасовой оплате труда преподавателей;
- информацию о размере финансовых поступлений по дополнительным образовательным услугам;

– служебные записки об изменениях штатного расписания Предуниверситария, и распределении средств стимулирующего характера в подразделении;

- таблицы учета рабочего времени;
- заявки на приобретение оборудования и расходных материалов;
- служебные записки о заключении договоров со сторонними организациями, сотрудниками университета, и об оплате услуг.

Предуниверситарий получает:

- согласованное штатное расписание;
- объем средств стимулирующего характера для персонала

Предуниверситарий;

- средства на оплату услуг сторонних организаций и сотрудников Университета по согласованным проектам и утвержденным договорам;
- информацию о состоянии внутренних счетов Университетских лиц ев;
- информацию о доходной части внутреннего счета по платному дополнительному образованию.

8.4. Предуниверситарий имеет доступ к электронным информационным ресурсам (базам данных) Университета:

- информации о ходе приемной кампании;
- учебным планам по образовательным программам, реализуемым в Предуниверситарии;

– информации об оплате обучения слушателями, обучающимися на условиях возмещения стоимости образовательных услуг;

– к внутренней и внешней документации Университета, касающейся деятельности Предуниверситария;

– иным видам информации, необходимым для обеспечения управления учебным процессом и работы Предуниверситария, в соответствии с организационно-распорядительными и нормативными документами Университета.

8.5. Взаимодействие с Канцелярией.

8.5.1. Предуниверситарий получает

10.4. Предуниверситарий как структурное подразделение НИЯУ МИФИ несёт в установленном законодательством Российской Федерации порядке ответственность за:

- невыполнение функций, отнесенных к его компетенции;
- реализацию не в полном объеме образовательных программ в соответствии с учебным планом и графиком учебного процесса, качество образования своих выпускников;
- жизнь и здоровье обучающихся, работников во время образовательного процесса;
- нарушение прав и свобод обучающихся и работников Предуниверситария;
- иные действия, предусмотренные законодательством Российской Федерации.

11. Порядок утверждения и внесения изменения в Положение о Предуниверситарии

Предложения о внесении изменений в настоящее Положение производятся Предуниверситарием. Порядок рассмотрения и внесения изменений и дополнений производится в установленном порядке.

12. Ознакомление с Положением о Предуниверситарии

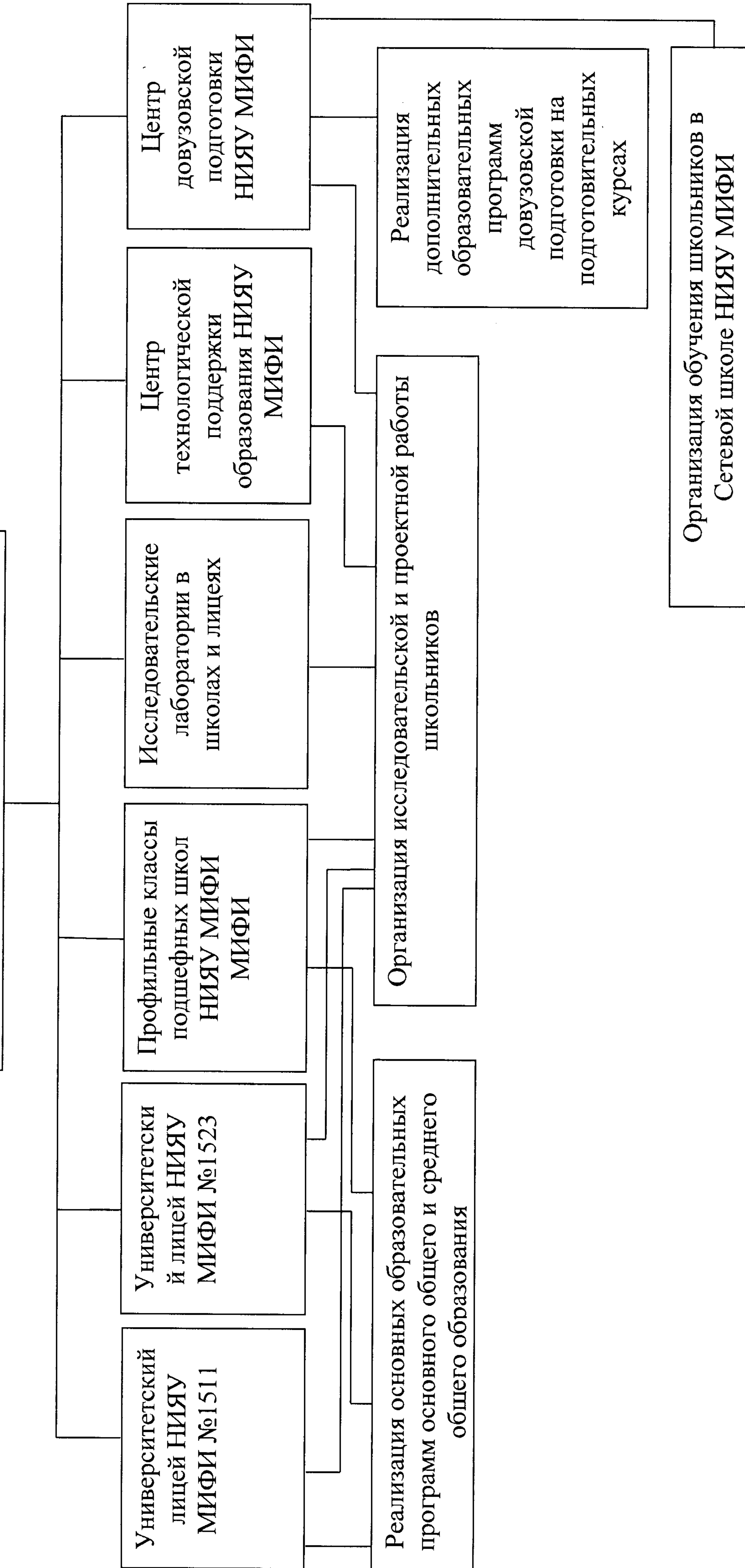
Директор Предуниверситария, его заместители, руководители подразделений знакомятся с Положением о Предуниверситарии отделе кадров и подписывают лист ознакомления.

13. Хранение и рассылка экземпляров Положения о Предуниверситарии

- контрольный экземпляр Положения вместе с листом согласований хранится в управлении качества;
- первый экземпляр Положения хранится в отделе кадров;
- электронная копия Положения хранится на сайте Университета;
- одна контролируемая копия храниться в Предуниверситарии.

Предуниверситарий НИЯУ МИФИ

Приложение 1.



Положение о Предуниверситарии «Национального исследовательского ядерного университета «МИФИ»

ЛИСТ ОЗНАКОМЛЕНИЯ

Должность	ФИО	Подпись	Дата

Положение о Предуниверситетии «Национального исследовательского ядерного
университета «МИФИ»

ЛИСТ РАССЫЛКИ

Должность	ФИО	Подпись	Дата